

BRUKSANVISNING

414

ISAB INTERNATIONAL SECURITY AB

Headquarters:

Box 5129
SE-350 05
Växjö
Sweden
Tfn: (+46) (0)470 79 58 88
<http://www.is-ab.se>
Mail: info@is-ab.se
VAT: 5561099119023

Branch Torekov:

Junkersgatan 15
SE-260 93
Torekov
Sweden
Tfn: (+46) (0)431 36 44 70
<http://www.is-ab.se>
Mail: info@is-ab.se

Innehåll

Inledning.....	3
Manual och programvaror.....	3
Uppkoppling.....	3
Inställning av anslutna kameror.....	4
Kapacitet.....	4
Frontpanel.....	5
Bakpanel.....	6
Val av kamerabild.....	7
Programmering.....	7
Inloggning.....	7
MENYVAL.....	7
SEARCH.....	8
RECORD.....	8
LIST.....	8
ALARM.....	8
INFORMATION.....	9
SYSTEM INFO.....	9
HDD STATE.....	9
VERSION.....	9
SYSTEM SETTING.....	9
GENERAL.....	9
SCHEDULE.....	10
IMAGE.....	10
Justering av bild.....	10
ALARM.....	11
PANTILT CONTROL (PTZ-kamera).....	11
Styrning av PTZ-kamera.....	11
NETWORK.....	11
MOTION DETECTION.....	12
ADMIN SETTING.....	12
PASSWORD.....	12
FILE DELETE.....	12
OTHERS.....	12
DEFAULT.....	12
BACKUP.....	13
BACKUP RECORDS.....	13
LOG OUT.....	13
Anslutning av larm.....	14
Internetapplikationer.....	14
Anslutning till router.....	14
Anslutning till dator.....	14
Applikationer.....	15
Webbapplikationen.....	15
Program Disk Record System Of Multi-Channels Ver 6.38.....	16
Logga in.....	16
Uppspelning av nedladdade sekvenser.....	16
Tekniska data inspelningsenhet 414.....	17
Produktansvar.....	17

Denna beskrivning är under utveckling! Fel kan förekomma!

Vi är naturligtvis mycket intresserade av att få ta del av Dina synpunkter! Du når oss säkrast med e-brev till info@is-ab.se med också på telefon 0470-79 58 88 eller fax 0470-809 59. www.is-ab.se



Inledning

Inspelningsenheterna i 414 har följande egenskaper.

- Inspelning av upp till 4 kameror och en 1 ljudkanal.
- För varje aktiv kamera lyser en röd lysdiod på frontpanel.
- Granskning av inspelat material kan ske i realtid även över LAN/WAN.
- Möjlighet till schemalagd inspelning per kamera.
- Inspelning med MPEG4 komprimering och krypterad, vilket hindrar manipulering av inspelningen. Inselat material kan endast läsas med hjälp av medföljande programvara installerad i en PC. Överföring kan också ske över USB-porten med t.ex. ett USB-minne även då blir materialet krypterat och kan endast läsas med hjälp av programvaran som medföljer maskinen. Detsamma gäller inspelad information som lagrats på CD/DVD med den inbyggda CD/DVD-brännaren.
- Manöver och inställning kan ske dels från knappatsen på enhetens frontpanel och över LAN/WAN med ett webbgränssnitt i Internet Explorer (IE) eller med bifogad programvara.
- Inspelning kan ske händelsestyrd. Bilden från varje kamera är indelade i 196 fält. Uppstår en rörelse i aktiverat fält startar inspelningen. Vid behov kan ett yttre larm aktiveras samtidigt. Enheten levereras med samtliga fält aktiverade.
- Inspelning kan även aktiveras från yttre larm.
- Kraftfull sökfunktion i inspelade sekvenser med hjälp av tidpunkten.
- Uppspelning kan ske med normal hastigheten 25 bilder per sekund (b/s), 1 b/s, 1/2 b/s, 1/4 b/s, 2x25 b/s, 4x25 b/s eller 8x25 b/s. Det är även möjligt att spela upp ruta för ruta.
- Plats för 2 HDD.
- Nätspänning 90 – 240 V AC, 50 – 60 Hz.
- Maskinen behåller inställningar vid strömbrott och återstartar automatiskt.
- Tre användarkategorier: *Administrator, User, Guest*.
- Uppkoppling även möjlig via MS IE se detaljerad beskrivning som återfinns i manualen *Operation through Network with DVR 8900-serie*. På webben *Inspelningsenhet DVR 8900 Webbgränssnitt*.

Manual och programvaror

Förutom denna användarhandledning finns det en detaljerad manual med filnamn *User Manual.doc* på bifogad CD.

På CD:n finns dessutom följande programvaror.

- *Client_Setup.exe* klientprogram för administration av maskinen över nätverk / Internet).
- *ENG_player(040902).msi* under foldern *PLAYER* programmet används för uppspelning av sparade videosekvenser.
- *Terminal_eng.exe* under foldern *OTHER_USER* programmet är ett terminalprogram för uppkoppling över telefonmodem.

Uppkoppling

- Anslut kamerorna och eventuella ljudkanaler.
- Anslut en monitor t ex en TV-apparat. (Lämplig kabel är videokabel med SCART kontakt och RCA-kontakt, t ex Clas Ohlsson 38-1610. Övergång RCA hona till BNC hane heter MM-60A och finns bl a hos KELKO.)
- Anslut eventuellt LAN/WAN.
- Anslut nätspänning och starta inspelningsenheten med strömbrytaren på baksidan ovanför nätspänningsanslutningen. Inspelningen aktiveras direkt vid spänningssättningen så fort en rörelse detekteras i bilden. Bilderna från anslutna kameror visas på skärmen.
- Till- och Frånslag av nätspänningen kan därefter ske med knappen märkt *POWER* på frontpanelen.



Inställning av anslutna kameror

Välj kamera och med pilknapparna se tabell 1 nedan. Ställ in linsens brännvidd med den bakre ringen och fininställ fokus med den yttre ringen tills önskad bildtäckning uppnås.

Kapacitet

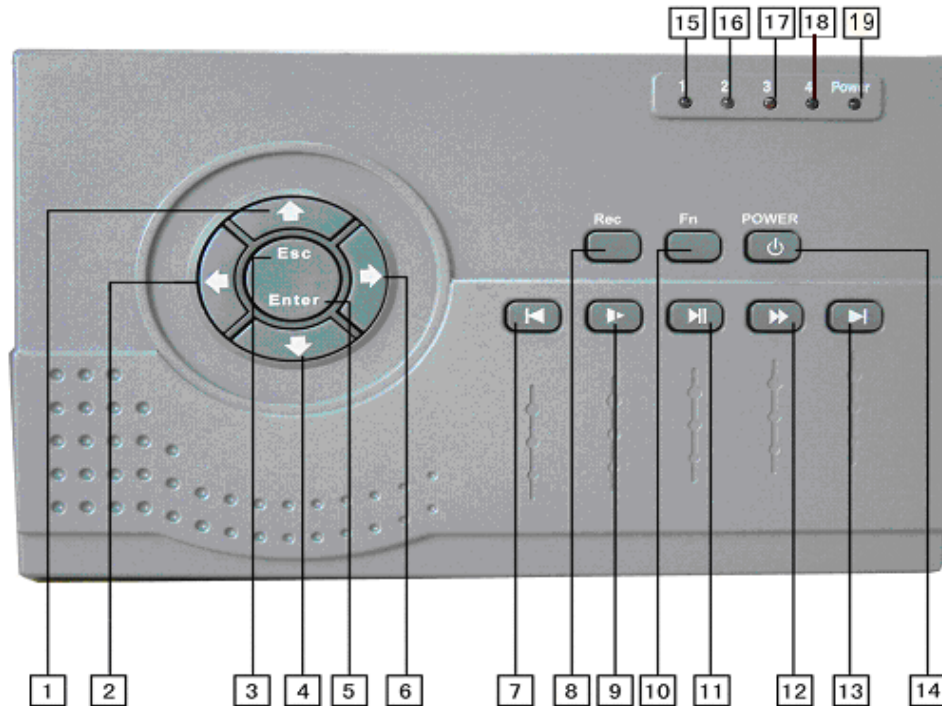
Dataflöde per tidsenhet vid komprimering med standard MPEG4. Ljuddata ej inkluderad.

(fps = frames per second)

Tabell Kapacitet vs bildkvalitet

Kodning	Bildkvalitet	Upplösning	Bilder per sekund per kanal	Dataflöde per sekund	Använt utrymme per timme
Fast baud rate	1	320 x 240	25 fps/ch	128 kB/S	40 MB
	2	320 x 240	25 fps/ch	256 kB/S	80 MB
	3	320 x 240	25 fps/ch	384 kB/S	120 MB
	4	320 x 240	25 fps/ch	512 kB/S	160 MB
	5	320 x 240	25 fps/ch	768 kB/S	240 MB
	6	320 x 240	25 fps/ch	1 MB/S	320 MB

Frontpanel



Tabell 1. Frontens manöverorgan

Nr	Beskrivning	Funktion
1	▲	Pil Upp, Kamera 1 Helbild
2	◀	Pil Vänster, Kamera 3 Helbild
3	ESC	ESC
4	▼	Pil Ned, Kamera 2 Helbild
5	ENTER	ENTER
6	▶	Pil Höger, Kamera 4 Helbild
7	⏮	Spela upp föregående sekvens
8	REC	Starta manuell inspelning
9	▶	Uppspelning, 1/2, 1/4, bild för bild
10	FN	Funktionsknapp
11	▶	Paus
12	▶▶	Uppspelning, 2x25, 4x25, 8x25 b/s
13	⏭	Spela upp nästa sekvens
14	POWER	Nät Till / Från
15	1	Inspelning från kamera 1
16	2	Inspelning från kamera 2
17	3	Inspelning från kamera 3
18	4	Inspelning från kamera 4
19	POWER	Nätspänning

Funktion i menyerna

7	Öppna tidigare menyfönster. PAN-TILT kontroll.
8	Val av meny t. v. PAN-TILT kontroll.
9	Lämna meny utan åtgärd
10	Öppna nästa menyfönster, PAN-TILT kontroll.
11	Konfirmera ändring i meny
12	Val av meny t. h., PAN-TILT kontroll.
13	Siffror 1
14	Knappa in MASTER pinkoden. Välj därefter kamera med sifvertangenterna 1 – 4. Aktivering av realtidsinspelning: Avmarkera alla kameror utom en. Alternativ: Avmarkera alla kameror och välj A med sifvertangent 5.
15	Siffror 2
16	Aktiverar menyn för styrning av PTZ kamera.
17	Används i menyn MOTION för aktivering av markören vid val om en ruta ska vara aktiv eller inte.
18	Siffror 3
19	Siffror 4
20	Siffror 5

Bakpanel



Nr	Funktion
1	RS485-port för anslutning av larm
2	Fläkt
3	RS232-port
4	Anslutning av telelinje till dt inbyggda modem
5	USB-port
6	Anslutning för LAN/WAN
7	LF-utgång för avlyssning av inspelat ljud
8	LF-ingång för mikrofon
9	Video ut
10	Video ut
11	Anslutning för kamera 1
12	Anslutning för kamera 2
13	Anslutning för kamera 3
14	Anslutning för kamera 4
15	Nätströmställare
16	Nättag



Val av kamerabild

Vid start kommer bilden att vara indelad i fyra bildrutor, en per kamera. Pågår inspelning av bild från någon kamera lyser motsvarande lysdiod 15 till 18.

Med hjälp av piltangenterna, se tabell 1, kan helbild för motsvarande kamera visas på skärmen. Återgång till fyra bilder sker med ESC.

Programmering

För åtkomst av samtliga programmenyerna måste en *MASTER* pin-kod matas in.

Förutom *MASTER* pinkoden finns en användare pinkod (*Operator*) för åtkomst av sökmenyn.

Inloggning

- Tryck ENTER. På skärmen visas bilden *Password_ _ _ _ _*.
- Knappa in *MASTER* pinkoden som är fabriksinställd till 555 555 med knapp 13 (*Spela upp nästa sekvens*).

MENYVAL



Följande huvudmenyer med undermenyer finns.

Följande huvudmenyer med undermenyer finns.

SEARCH	Används för att söka inspelad information på disken. Det här är den enda meny som en användare med <i>GUEST</i> pinkoden kommer åt.
INFORMATION	Information om maskinens HDD och tidpunkten för när första inspelning startade och senaste inspelningens sluttidpunkt.
SYSTEM SETTING	Används för inställning av Datum, Tid, Schemaläggning av inspelning, Bildkvalitet, Larminställning, Kontroll av rörlig kamer, Nätverksinställning och Inställning av rörelsedetektering/händelse detektering i bilden.
ADMIN SETTING	Ändring av pinkoder, Borttag av filer, Övrigt och Återgång till fabriksinställning.
BACKUP	Meny för genomförande av säkerhetskopiering.
LOG OUT	Utloggningsmeny.



SEARCH



När inspelad sekvens visas går det att styra uppspelningen med knapparna på frontpanelen. Grundinställning vid uppspelning är 25 b/s.

In- och uppspelning kan också styras knappar analogt med en bandspelare. Nedan följer en beskrivning av knapparna från vänster till höger.

- FÖREGÅENDE sekvens
- Val av UPPSPELNINGSHASTIGHET, 1/2, 1/4, bild för bild
- Växla mellan UPPSPELNING och PAUS
- SNABBSPOLNING, 2x, 4x, 8x 25 b/s
- NÄSTA sekvens

RECORD

Med *RECORD* spelas sekvens efter sekvens upp. Vilken sekvens som spelas upp framgår av datum och tidsangivelsen som visas i bilden.

CH	Välj kamera.
DATE	Välja startdatum.
TIME	Väl av starttidpunkt.
PLAY	START.

LIST

Med *LIST* erhålls en lista över de sekvenser som har spelats in från vald kamera. Som resultat av sökningen visas en till flera sekvenser. Välj sekvens och starta uppspelningen med *ENTER*.

CH	Välj kamera.
DATE	Välj startdatum.
TIME	VÄLJ starttidpunkt.
LIST	START.

ALARM

Med *ALARM* erhålls en lista över de larm som detekteras.

CH	Välj kamera.
TYPE	EXTERN/MD/BOTH
DATE	Välj startdatum.
TIME	VÄLJ starttidpunkt.
LIST	START.



INFORMATION



SYSTEM INFO

HDD NUM	Val av HDD.
HDD CAP	Information om HDD kapacitet i MB
FREE SPACE	Ledigt utrymme på vald HDD.
FILE START	Datum och tidpunkt för den första inspelningen.
FILE END	Datum och tidpunkt när den sista inspelningen är slut.

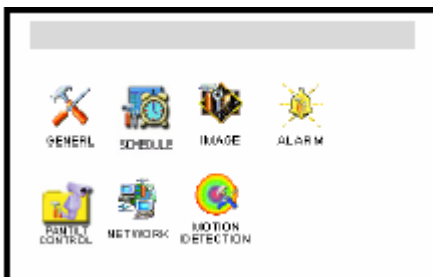
HDD STATE

INDEX	Information.
MASTER	Information om befintlighet.
SLAVE	Information om befintlighet.
USB STATE	Information om befintlighet.

VERSION

BIOS VERSION	Information om BIOS-version.
WEB VERSION	Information om webbsserverversion.

SYSTEM SETTING



GENERAL

Inställning av datum, tid, tidsintervall för visning av bild, hantering av HDD och inspelning och kommunikationsporten RS 232.

DATE	Inställning av datum. Format väljs nedan.
FORMAT	Att välja mellan är, YYYY-MM-DD, DD-MM-YYYY, MM-DD-YYYY.
TIME	Inställning av klockan. UPP/NED-pilarna används för inställning av tid. Tryck <i>ENTER</i> markören hoppar till <i>SAVETIME</i> tryck <i>ENTER</i> för att aktivera klockan, markören hoppar till <i>SAVE</i> tryck <i>ENTER</i> för att lämna meny om inga fler inställningar ska utföras.
FORMAT	AM/PM eller 24 h.
SAVE	Bekräfta inställningen med <i>ENTER</i> när menyvalet blinkar.
HDDFULL	Val av hur full disk ska hanteras. <i>OVERWRITE</i> äldsta inspelade materialet

	spelas över. <i>STOP</i> Inspelningen stoppas när disken är fylld.
RECORDLEN	Max längd på respektive inspelad sekvens. Välj med <i>UPP/NED</i> -pilarna mellan 15, 30 eller 60 minuter.
REMOTEADDR	Ej aktuell. Fjärrkontroll ingår inte.

SCHEDULE

Schemaläggning av inspelning från respektive kamera. Med båda *STATE* i läge OFF kopplas kameran bort.

CH	Välj kamera nr.
WEEK	Individuell inställning för varje veckodag är möjlig, välj i så fall veckodag med <i>HÖGER/VÄNSTER</i> -pilarna. Tryck inte <i>ENTER</i> utan gå till inställningen av tidsintervall <i>TIME1</i> och vid behov av två tidsintervaller per dygn <i>TIME2</i> .
TIME1	HH:MM – HH:MM. Använd <i>UPP/NED</i> -pilarna. Tryck inte <i>ENTER</i> utan gå till <i>STATE</i> och aktivera tidsinställningen.
STATE	ON/OFF. Aktivering av tidsintervallet <i>TIME1</i> . Ska ingen ytterligare tidsintervall programmeras tryck <i>ENTER</i> i annat fall gå vidare med piltangenterna.
TIME2	Se <i>TIME1</i> !
STATE	ON/OFF. Aktivering av tidsintervallet <i>TIME2</i>

IMAGE

Val av kamera och larmutgång vid förlorad videosignal och val av med vilken färg och på vilken rad *TITLE* ska visas.

MODE	LIMIT. (Går ej att ändra i 414.)
FRAMERATE	25F/4S/CH. (Går ej att ändra i 414.)
CH	Val av kamera som inställning avser.
QUALITY	4. (Se tabell <i>Kapacitet vs bildkvalitet</i>)
VIDEO LOSS	Aktivering av utgående larm och larmutgång vid förlorad videosignal. Val <i>OFF/ALMOUT1</i> till 3, <i>TIP/NOTIP</i> . Med <i>TIP/NOTIP</i> väljs om larmutgången är <i>NC</i> (normalt sluten) eller <i>NO</i> (normalt öppen). <i>NC</i> är normal inställning dvs signalvägen bryts vid larm.
AUDIO	ON/OFF Aktivera ljudinspelning.
TITLE	WHITE/GRAY/BLACK, färg på texten på bilden. 1 till 10 avser vilken rad uppifrån och ned som texten placeras på i bilden. Bör vara 10 dvs längst ned!

Justering av bild

Tryck *Fn* på frontpanelen. En meny visas med valen *PAN CONTROL* och *IMAGE SET*

Välj med piltangenterna *IMAGE SET* + *Enter*. Inloggningsmenyn visas, logga in!

Menyn *SET DEFAULT* visas. Välj med piltangenterna önskad funktion + *Enter*.

Bildinställning med *SET*. Resultatet visas direkt på ansluten monitor.

Välj med *Fn* på frontpanelen mellan:

- *BRIGHTNESS* ändra inställning med piltangenterna
- *CONTRAST* ändra inställning med piltangenterna
- *HUE* ändra med inställning piltangenterna

Avsluta med *Esc* och logga ut.

ALARM

Inställning av in- och utgående larm.

CH	1, 2, 3, 4. Väl av larmingång som ska aktivera upptagning.
TYPE	Kontaktfunktion <i>NO</i> (Normal öppen kontakt, larm aktiveras när kontakten sluts). <i>NC</i> (Normalt slutet kontakt, larm aktiveras när kontakten öppnas).
RECORD CH	1, 2, 3, 4. Välj med vilken kamera som inspelning ska ske när ett larm erhålls. Aktiveras med <i>UPP</i> -pilen, deaktiveras med <i>NED</i> -pilen.
ALMOUT	1, 2, 3. Val av vilken larmutgång som ska aktiveras vid larm. Till utgången kan t.ex. en siren vara ansluten. Aktiveras med <i>UPP</i> -pilen, deaktiveras med <i>NED</i> -pilen.
DELAY	30SEC, 60SEC, 90 SEC, 05MIN, 10MIN. Ställ in under hur lång tid larmutgången ska vara aktiv (30 sekunder till 10 minuter).
TIME 1 & 2	00:00 - 24:00 ON/OFF. Schemaläggning av när larm ska kunna aktiveras och aktivering av schemaläggningen.

PANTILT CONTROL (PTZ-kamera)

Inställning av kommunikationsprotokoll för styrning av styrda kameror PAN – TILT – ZOOM (PTZ). (Meny för styrning aktiveras med FN på frontpanelen.)

CH	Val av kamera.
PROTOKOLL	I stort stöds alla på marknaden förekommande styrbara kameror.
BAUDRATE	Val av kommunikationshastighet.
ADDRESS	Programmering av kamerans adress.

Styrning av PTZ-kamera

Tryck Fn på frontpanelen. En meny visas med valen PAN CONTROL och IMAGE SET

Välj med piltangenterna PAN CONTROL + Enter. Inloggningsmenyn visas, logga in!

Menyn PT CONTROL visas. Välj med Fn på frontpanelen mellan följande val.

- PT CONTROL DIRECTION
- LENS CONTROL ZOOM
- LENS CONTROL FOCUS
- LENS CONTROL IRIS
- LENS CONTROL
- LIGHT CONTROL OFF/ON

Avsluta med ESC, logga ut

NETWORK

Maskinen har en inbyggd server för distribution av bild och ändring av de flesta inställningarna, dels från en webbapplikation, dels från medföljande programvara Client_Setup.exe.

Inställningar:

IP-ADRESS	IP adress, t.ex. 192.168.001.008.
SUBNETMASK	SUBNETMASK, normalt 255.255.255.000
GATEWAY	GATEWAY t. ex. 192.168.001.001
WEB PORT	WEB PORT normalt 80
TCP PORT	TCP PORT, normalt 37777, ska överensstämma med adressen i applikationen som installeras i PC.
MONITOR	TCP/MULTICAST, normalt TCP.

PLAYBACK	TCP/MULTICAST, normalt TCP.
NET TYP	10M/100M

MOTION DETECTION

Inställning för hur händelse i bilden ska hanteras.

CH	Välj kamera som ska aktiveras pga. händelse i bilden.
DELAY	10 SEC, 30 SEC, 60 SEC, 03 MIN, 05 MIN. Ställ in hur lång tid som inspelningen ska pågå.
ALMOUT	1, 2, 3, OFF. Välj vilken av de yttre larmutgångarna som ska aktiveras vid larm. Samtliga deaktiveras med OFF.
SENS	LOW/NORMAL/HIGH. Inställning av känsligheten för rörelse i bilden,
AERA	Val av vilka fält inom vilka en rörelse kan aktivera ett larm. Tryck <i>ENTER</i> när <i>SET</i> blinkar. Ett bildfält med 196 rutor visas på skärmen över bilden. Ett grönt fält innebär att området är aktivt. Med knappen <i>Fn</i> aktiveras markören som då blir blå i stället för orange. När markören är blå ändras fältet från aktivt till deaktiv och omvänt. Ett område t.ex. hela skärmen kan enkelt deaktiveras eller aktiveras med följande metod. Aktivera vit markör. Ändra en ytterkolumn eller yttre rad av området, förflytta därefter markören vinkelrätt mot föregående riktning inom området. Gå ur valmenyn med <i>ESC</i> och <i>SAVE</i> med <i>ENTER</i> .
TIME 1 & 2	00:00 – 24:00 ON/OFF. Schemaläggning av när larm ska kunna aktiveras och aktivering av schemaläggningen.

ADMIN SETTING



PASSWORD

GUEST	Välj pinkod för operatör (OPERATOR).
CONFIRM	Upprepa pinkoden.
MANAGE	Välj pinkod för huvudanvändaren (MASTER).
CONFIRM	Upprepa pinkoden. Avsluta med <i>ENTER</i> .

FILE DELETE

PASSWORD	Knappa in MASTER pinkoden, en undermeny visas
DELETE ALL FILES	YES/NO.

OTHERS

ALARM TIP	ON/OFF. Välj ON om ordet ALARM ska visas på bilden och en larmsignal ska aktiveras.
MONITOR OSD	ON/OFF. Välj ON om tidstämpling och kameranumerering ska visas på monitorbilden.

DEFAULT

Återgång till fabriksinställda värden på samtliga parametrar.



LOAD DEFAULT CONFIGURATION YES/NO

Återställning av nätverksinställningarna till fabriksinställningen.

RESET NETWORK USER TO DEFAULT YES/NO

BACKUP



BACKUP RECORDS

Säkerhetskopieringen initieras med att mata in information i en tabell med ADD enligt följande. Tabellen rymmer åtta sekvenser.

DEVICE	USB. Endast USB är tillgängligt.
CH	Välj från vilken kamera som informationen på disken ska säkerhetskopieras.
BACKUP SPEED	NORMAL. (Finns inget annat val!)
STARTING DATE	Ange startdatum.
STARTING TIME	Ange starttidpunkt.
ENDING DATE	Ange stoppdatum.
ENDING TIME	Ange stopptidpunkt.
BACKUP	Välj <i>ADD</i> och tryck <i>ENTER</i> för att lägga till sekvensen i listan. Välj <i>START</i> när listan är klar och tryck <i>ENTER</i> för att starta säkerhetskopieringen.

LOG OUT



Används för att logga ut. GLÖM INTE ATT LOGGA UT. Det räcker inte med att gå ur huvudmenyn med ESC!



Anslutning av larm

Stift	Funktion
1	ALARMIN1
2	ALARMIN2
3	ALARMIN3
4	ALARMIN4
5	Stomanslutning (Jord)
6	ALARMOUT1 (NC)
7	ALARMOUT1 (CT)
8	ALARMOUT1 (NO)
9	ALARMOUT2 (CT)
10	ALARMOUT2 (NO)
11	RS485
12	RS485
13	ALARMOUT3 (CT)
14	ALARMOUT3 (NO)
15	+ 12 DC

Internetapplikationer

Anslutning till router

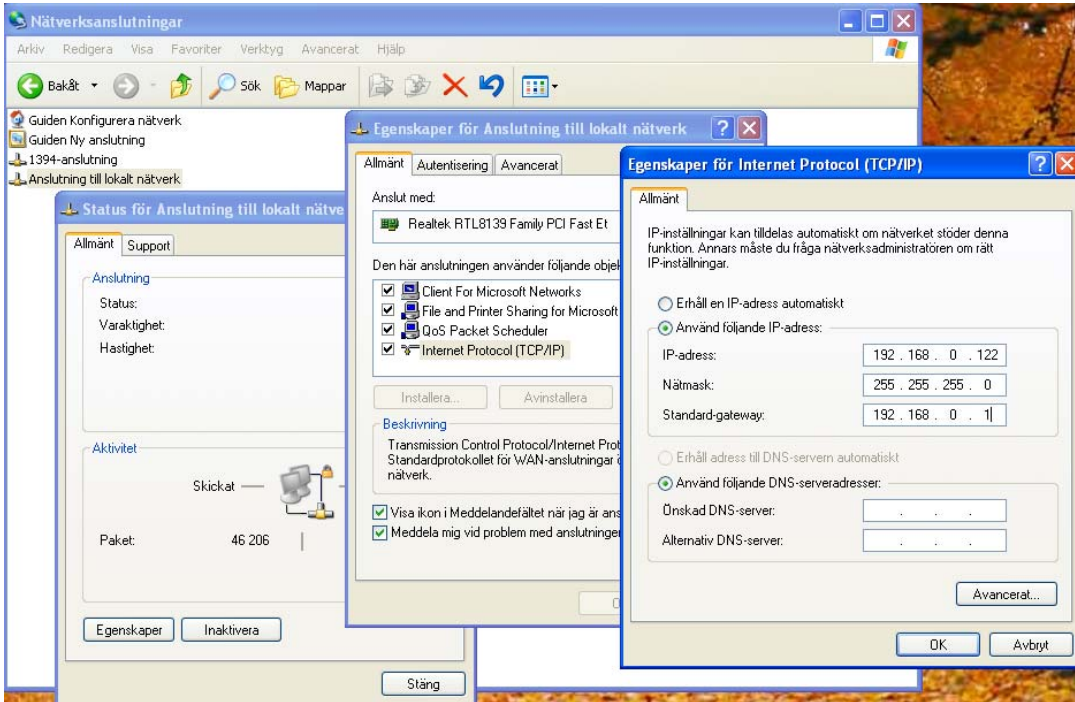
Den medsänta nätverkskabeln är en rak kabel för anslutning av maskinen till router eller modem av typen ADSL/VDSL motsvarande.

Anslutning till dator

För anslutning direkt till dator krävs en korsad kabel och att datorn får en nätverksadress t.ex. 198.168.0.111 i övrigt samma inställningar som maskinen för *Nätmask* och *Standard-gateway*.

- Klicka på *Nätverksanslutning* i Kontrollpanelen.
- Klicka på *Anslutning till lokalt nätverk*.
- Klicka på *Egenskaper* i rutan Status för *Anslutning till lokalt nätverk*
- Markera *Internet Protocol (TCP/IP)* och klicka på *Egenskaper*
- Markera *Använd följande IP-adress* skriv in IP-adress skild från 414 IP-adress som är 192.168.001.008 vid leverans: Använd t ex 192.168.0.122, Nätmask: 255.255.255.0 (Klicka i rutan så skriv värdena in automatiskt.), Standard-gateway 195.168.1.1. Klicka på OK och stäng öppnade fönster.

Se exempel på nästa sida!



Applikationer

Det ingår två applikationer för övervakning över WAN/LAN/Internet.

En webapplikation som laddas ned från maskinen när maskinens IP-adress knappas in i MS IE och en ActiveX applikation laddas ned. Det kan vara problem med att få denna att fungera med avseende på MS IE säkerhetsinställningar och inställning hos använd brandvägg o.s.v.

Alternativet är att installera programvaran *Disk Record System Of Multi-Channels Ver6.38* som finns med medföljande CD.

Webbapplikationen

Detaljerad beskrivning återfinns i manualen *Operation through Network with DVR 8900-serie*.

Uppkoppling sker genom att man knappar in den inställda adressen i MS IE adressfält!

Fabriksinställd inloggning är *User Name: admin* och *Password: admin*.

Tre typer av användare finns, Administratör som kan ändra samtliga från applikationen tillgängliga inställningar, User kan titta på kamerabilder, söka efter inspelningar och Guest som bara kan titta på kamerabilderna. Administratören tilldelar inloggningsnamn och lösenord.

Återställning av *User Name* och *Password* till fabriksinställning sker i menyn *DEFAULT* undermeny till *ADMIN SETTING*.

Ändra inloggningen direkt efter uppkoppling, klicka på *Assistant* och välj *User Management*. Markera användare admin och klicka på *Modify!*

Logga in.

För att se bilden klicka på *Video* och välj *Real Time Monitor* och önskad kamera (*Channel*). Alternativt välj *Multi Video Preview* och välj *Four Video Preview1* för att se fyra kamerabilder. I övrigt hänvisas till programmet hjälpfunktioner.

Program Disk Record System Of Multi-Channels Ver 6.38

Logga in.

Klicka på *Login*.

Rutan *Login Recorder* visas på skärmen. Välj önskad installation.

Vid första inloggning måste en inloggningsapplikation skapas. Klicka på ADD och skriv in ett lämpligt namn i rutan *Name* och maskinens IP-adress eller Domain namn. Klicka OK!

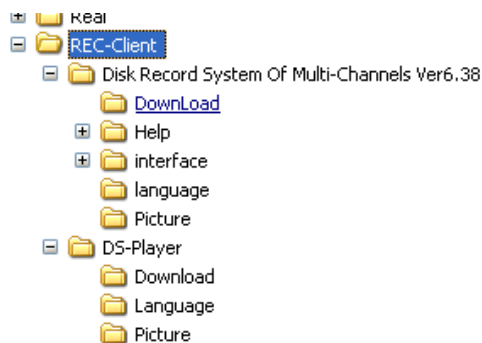
Fabriksinställd inloggning är *User Name*: admin och *Password*: admin.

I övrigt se manual Operation Through Network with DVR 8900-serie!

Uppspelning av nedladdade sekvenser

För uppspelning av lagrad sekvens används programmet *DS-IPlayer* som också finns på bifogad CD:n. Installera programmet. Nedladdade eller på CD brända filer går endast att visa med detta program.

De från webapplikationen eller från *Disk Record System Of Multi-Channels Ver6.38* nedladdade filerna finns i biblioteket *DownLoad* under *Rec-Client* och *Disk Record System Of Multi-Channel Ver6.38* allt under *Program* eller på CD bränd i maskinen.



Tekniska data inspelningsenhet 414

Parameter	Funktion
Model	DVR 414
Operation system	Real-time operation system, PSOS
Processor	Trimedia PNX1302/200MH
Video input	4 Channel PAL BNC 1.0 V _{P-P} , 75 Ω
Video output	2 Channel PAL BNC 1.0 V _{P-P} 75 Ω, video signal
Audio input	1 Channel 200 -1000 mV 10 KΩ BNC
Audio output	1 Channel 2000 mV 1 KΩ BNC
Video display	1, 4 windows display
Video standard	PAL 625 line 50 f/s
System resource	Non real-time recording and simultaneous network operation, independent local playback
Image resolution	Real-time monitor 704 × 576, playback 352 × 288,
Motion detection	Area setting: 192 detection areas on the screen; detection sense setting: 3 levels detection sense for each area
Video compression	MPEG-4 VBR (Variable Frame Rate)
Audio compression	ADPCM
Image compression rate	352 × 288 CIF format
Video recording speed	Total resources 25 frames/secund for PAL mode
Image quality	6 levels selectable
Hard disk	Inside equipped 2 IDE ports able to install 2 HDD
HDD space used	Audio 14.4 MB/hour, Video 60 – 460 MB/hour
Alarm input	4 channel voltage alarm input 5 to 15V DC. Needed for the alarm input
Alarm output	3 channels output, output in open/close contact or controllable 12 V output
Alarm relay	30 V DC 1 A, 125 V AC 0.5 A relay output
Network connection	RJ45 10 MB/100 MB Ethernet connection
Pan-tilt control	RS485
Power	220 ±25 % V, 50 ±2% Hz
Power consumption	60 W
Working temperature	-10° to +55° C
Working humidity	10 % to 90 %
Barometric pressure	86 kpa to 106 kpa
Size	200 (breadth) x 275 (depth) x 130 mm (height)
Weight	5 Kg (Without HDD)

Produktansvar

ISAB International Security AB är oberoende distributör och åtar sig inget produktansvar eller annat ansvar för produkternas funktionalitet utöver tillverkarnas garantivillkor. ISAB International Security AB ansvarar ej heller för kostnader som uppkommit på grund av inkompatibilitet, driftstopp, merarbete eller andra merkostnader i samband med försålda produkters användning.